

Cuatro novedades y un comentario sobre coleópteros de España

POR

LUIS BÁGUENA.

Donacia (s. str.) *galaica* sp. nov.

Longitud: 5-6 mm.

Cara superior verde oscura, con fuertes reflejos cobrizos o violáceos y algún brillo metálico; la cabeza en parte y el escudete oscuros; las antenas y las patas parcialmente ferruginosas; la cara inferior oscura, con la pubescencia hidrófuga nacarada.

Cabeza con tres impresiones longitudinales; antenas apenas más cortas que la mitad del cuerpo, con el segundo artejo obcónico y muy poco más largo que grueso, el tercero vez y media más largo que el segundo, y el cuarto casi doble que el tercero.

Pronoto irregular, subtrapecial, apenas más ancho por delante que largo, con puntuación moderadamente fuerte y poco densa, y entre ella algunas arrugas transversas poco fuertes, menos distintas en el disco; línea media con una impresión longitudinal sulciforme fuerte, estrechada o incluso borrada en el medio, y que no llega a los bordes anterior ni posterior.

Elitros sin impresiones, truncados en el ápice, con estrías de puntos fuertes, elipsoideos; las interestrías triple anchas que ellos y cruzadas transversalmente por algunas gruesas arrugas, excepto la parasutural, que es lisa y brillante.

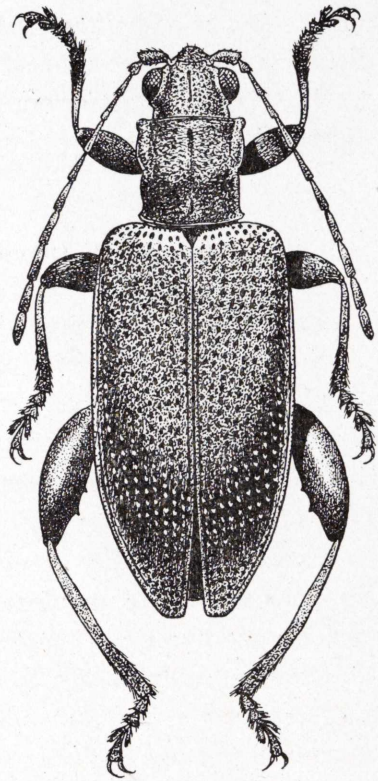


Fig. 1.—*Donacia* (s. str.) *galaica* sp. nov. $\times 12,7$.

Fémures posteriores bastante gruesos, largos casi hasta el ápice elitral; los de los machos con dos dientes gruesos en el quinto apical de su arista inferior, y los de las hembras inermes; arista ántero-inferior de las tibias posteriores irregularmente dentada.

Próxima a *D. versicolorea* (Brahm.), pero mucho menor y con la puntuación de las estrías completamente diferente; *D. sparganii* Ahrens tiene la puntuación pronotal fina y densa y la pubescencia hidrófuga de la cara inferior dorado-amarillenta.

En la fauna ibérica se diferencia de *simplex* F., *andalusiaca* Kr., *thalassina* Germ., *aquatica* (L.), *marginata* Hope y *bicolora* Zschach., por tener éstas las interestrías cruzadas transversalmente por numerosas arruguitas y no por algunas gruesas; de *appendiculata* Ahrens y *clavipes* F., que son de ápice elitral redondeado y no truncado; *crassipes* F. tiene el pronoto nada punteado entre las arrugas; esta puntuación es en *polita* Kunz. densa y uniforme; y *versicolorea* Brahm. tiene las diferencias expuestas en el párrafo anterior.

De Galicia: La Coruña (C. Bolívar leg.) y Pontevedra, Vigo (L. Iglesias leg.), en la colección del Instituto Español de Entomología.

Eoglaresis (Eremoglaresis) hispanus sp. nov.

Longitud: 3,5-3,8 mm.

Subovoide, rojizo, próximo a *E. gineri* Pardo.

Cabeza ancha y poco convexa, cubierta de granulaciones aplastadas bien notables en la frente que dejan libre por delante la periferia del epistoma y se hacen menores hacia atrás, para desaparecer en el vértex; epistoma rebordeado por delante y allí liso y apenas saliente en arco tan ligero que parece truncado en sus tres quintos centrales, los lados netamente angulosos; mejillas festoneadas; mandíbulas netamente angulosas en el cuarto basal de su borde externo.

Pronoto subtrapezoidal, con su máxima anchura en la base, donde apenas es vez y media más ancho que largo; borde anterior manifiestamente bisinuado, redondeadamente avanzado en el medio; los laterales cortos, algo irregulares y con cilios moderadamente largos y separados; base bastante convexa hacia atrás, también con cilios, pero más cortos y densos que los laterales; ángulos muy redondeados, los anteriores rectos, los posteriores muy obtusos. Por encima, sembrado de pequeños relieves longitudinales poco densos, pero algo ordenados,

tras los que nacen sendas cerditas amarillas, y además con algunas impresiones: una media longitudinal ancha sulciforme, que va de delante del disco hasta la base, otra transversa y muy ligera a lo largo del borde anterior y que termina en sendas fosetas detrás de los ojos, y dos o tres también muy superficiales en el medio de los lados.

Elitros apenas ensanchados hacia el tercio posterior; los puntos de las estrías relativamente grandes y superficiales; las interestrías subcostiformes y con relieves semejantes a los del pronoto e igualmente pilíferos.

Tibias anteriores con los dientes de su arista externa romos, el distal mucho más saliente que el intermedio y éste bastante mayor que el basal; sus tarsos moderadamente alargados, de modo que el ápice de sus uñas apenas alcanza el del último diente. Tibias intermedias con su borde netamente escotado en su segunda mitad, la base de la escotadura angulosa, el seno de ésta con algunas macroquetas relativamente cortas y el ápice prolongado en diente agudo; tarsos cortos, de modo que la base del cuarto artejo está más o menos al nivel del ápice de la espina interna tibial. Tibias posteriores con la arista externa lobulada en toda su extensión y netamente escotada en el último cuarto; el lóbulo o diente que marca el nacimiento de la escotadura bastante marcado; tarsos finos y cortos.

Parece muy afín a *E. gineri* Pardo, de la que se diferenciaría por sus tarsos anteriores, algo más cortos; la espina apical de las tibias anteriores muy corta, y la escotadura y dientes de las tibias medias y posteriores más marcadas.

Un solo ejemplar de Mazarrón, Murcia (M. M. de la Escalera leg.), en la colección del Instituto Español de Entomología.

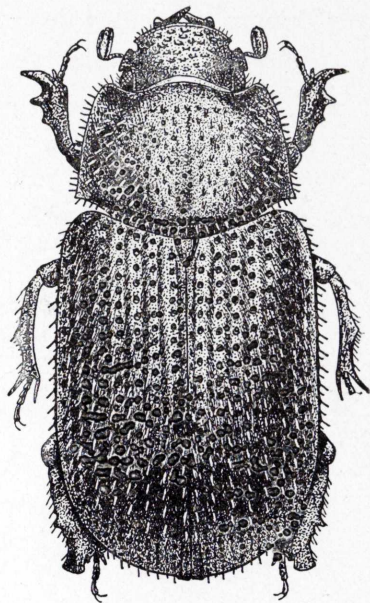


Fig. 2.—*Eoglaresis (Eremoglaresis) hispanus* sp. nov. $\times 18,5$.

Trox (Omorgus) torres-salai sp. nov.

Longitud: 13,5 mm.

Negro, enteramente cubierto por una capa de aspecto céreo, que sólo falta en las porciones rozadas más salientes; los artejos intermedios de las antenas ferruginosos; todas las cerditas y seditas amarillentas. Sub-ovoide, muy convexo, con su punto culminante un poco por delante del centro de la sutura.

Cabeza manifestamente pentagonal; la porción marginal anchamente explanada, ligeramente acanalada, bastante ancha y más levantada encima de los ojos; frente con dos gruesos tubérculos romos; toda la región con puntuación gruesa, neta y separada.

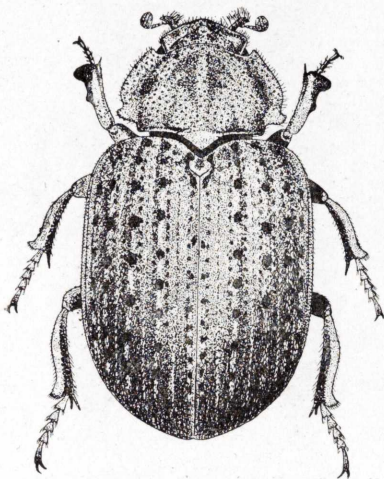


Fig. 3.—*Trox (Omorgus) torres-salai* sp. nov. $\times 3,6$.

Pronoto ancho, irregular, con puntuación semejante a la cefálica; las gibosidades ligeras, las cuatro basales bastante más fuertes que las demás; el surco medio longitudinal más ancho y profundo hacia atrás y extendido en amplia foseta sobre el lóbulo escutelar. Borde anterior regular en sus tres quintos centrales, anchura del vértex, y muy avanzado a cada lado hacia los ángulos anteriores, que son un poco agudos aunque de vértice romo; lados apenas irregulares en sus cuatro sextos

anteriores y bastante divergentes hacia atrás, marcadamente sinuados cerca de los ángulos posteriores y con éstos formando sendos lóbulos muy redondeados; base muy escotada a cada lado, al nivel del *calus* humeral, y luego oblicua hacia atrás y adentro, ligerísimamente cóncava cada mitad de ella y unidas ambas en ángulo anteescutelar muy obtuso pero bastante vivo. Lados con ciliación poco densa, moderadamente fuerte, de punta aguda y color amarillento; en la base sólo se ven algunos cilios más largos, finos y escasos en la escotadura lateral.

Escudete lanceolar, de la forma propia de los *Omorgus*.

Elitros con la mayor anchura en el cuarto posterior, con *calus* humeral y preapical bien distintos; las interestrías impares bastante

más salientes que las pares, la sutural continua y algo abovedada, las intermedias formadas alternativamente por elevaciones un poco alargadas, aterciopeladas, en que se abren cuatro o seis grandes poros portadores de sendas microquetas amarillentas, y por otras redondeadas, lisas y lampiñas; la quinta interestría impar subcostiforme. Interestrías pares apenas salientes, formadas también por elevaciones lisas separadas regularmente por otras aterciopeladas en que se abren dos o tres puntos setíferos. Estrías poco definidas, formadas por puntos muy gruesos pero apenas profundos y poco distintos bajo la capa de aspecto céreo y entre la irregularidad general. Borde externo con una densísima fila de seditas muy cortas, de las que sobresalen a intervalos regulares otras también cortas pero de doble longitud, más o menos, que las primeras.

Tibias anteriores con un diente muy redondeado en el medio de su arista externa, y otro apical que se prolonga bastante en forma de lámina doblada hacia abajo; cara externa de las tibias intermedias y posteriores casi lisa.

Un solo ejemplar de Alicante, Denia, cazado a la luz en la terraza de la finca de D. Juan Torres Sala, mi querido y muy antiguo amigo y colega, a quien tengo el gusto de dedicar la especie.

Rhizotrogus (s. str.) viedmai sp. nov.

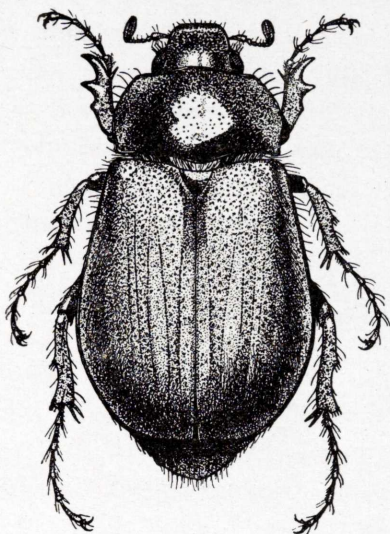
Long.: 14,5 mm.

De color castaño-rojizo brillante; los élitros y las patas cubiertas de una capa cérica que les da una tonalidad grisácea.

Epistoma semilunar ancho, apenas sinuado en el medio de su borde anterior, con puntuación gruesa, neta, poco densa e irregularmente repartida; frente con puntuación semejante, aunque algo menos neta, y una arruga transversa fuerte, un poco rebajada en el medio y que marca detrás de ella una impresión sulciforme; vértex punteado junto a ella y en los lados, pero no en el medio; la puntuación neta, pero menor.

Pronoto vez y media más ancho que largo, con puntuación desigual pero simple, gruesa, neta e irregularmente repartida; su borde anterior con algunos cilios relativamente cortos; el posterior sin ellos, sólo con seditas mínimas; los laterales largamente ciliados en su mitad anterior, anchamente festoneados en ella y lisos y subsinuados en la basal; los ángulos posteriores obtusos y de vértice redondeado.

Elitros con brillo céreo característico; las interestrías impares un poco convexas y con puntos escasos; las pares deprimidas y con ellos abundantes. Pigidio con algunas sedas más o menos largas y bastante levantadas, aunque no perpendiculares al terguito. Borde póstero-interno de las tibiae posteriores con dientecitos espiniformes.



l.E.

Fig. 4.—*Rhizotrogus* (s. str.) *viedmai* sp. nov., $\times 3,8$.

Por el característico brillo céreo de los élitros se diferencia de todas las demás especies ibéricas conocidas, en las que sólo *flavicans* lo tiene, pero en cabeza y pronoto.

Por sus caracteres morfológicos se separa bien de *nevadensis* (pilosidad del pigidio perpendicular al terguito) y *ciatricosus* (pronoto brillante con puntuación gruesa sobre fondo micropunteado), que tienen ambas pilosidad en el borde anterior del pronoto.

Una hembra de Garziaz, Cáceres, en el Instituto Español de Entomología.

Especie que dedico al distinguido amigo y joven entomólogo don Manuel García de Viedma, que cedió su ejemplar único a estas colecciones.

Aphodius (*Ammoecius*) *marini* Bág.

Ahermodontus marini Báguena, 1930. *Bol. Soc. Esp. H. N.*, XXX, página 315.

Allá por los años 1928 o 1929 cacé bajo una piedra, en lugar recorrido por cabras, y denominado Fuente de Barraix, Estivella (Valencia), el ejemplar único, holotipo, de esta especie, para la que creé innecesariamente el género *Ahermodontus*, por su epistoma cuadridentado, a diferencia de lo que ocurre en los restantes *Aphodiini* europeos, en que sólo es bidentado o sinuado.

Aquella caza primera y solitaria se ha repetido, afortunadamente, por D. Juan Rosal Sagalés, de Barcelona, que halló una treintena de ejemplares en Onda, Castellón, en excrementos al parecer recientes de cabra y oveja.