

## NOTAS COROLÓGICAS Y AUTOECOLÓGICAS DE CRYPTOCEPHALINAE INTERESANTES DE LA CIUDAD AUTÓNOMA DE CEUTA (NORTE DE ÁFRICA) (COLEOPTERA, CHRYSOMELIDAE)

José L. Ruiz

Avda. Madrid, 4, 1º izq., 51001 Ceuta (España) — euserica@hotmail.com

**Resumen:** En el presente trabajo se aportan los primeros registros para la Ciudad Autónoma de Ceuta (España, norte de África) de ocho especies de Cryptocephalinae escasamente conocidas en el ámbito geográfico norteafricano. De igual forma, se ofrecen ciertos datos novedosos relativos a diversos aspectos autoecológicos de las mismas (fenología, hábitat, plantas huésped). En concreto, las especies tratadas son las siguientes: *Stylosomus (Stylomicrus) minutissimus* (Germar, 1823), *Pachybrachis (Chloropachys) pici* Chobaut, 1896, *Cryptocephalus (Cryptocephalus) curvilinea* Olivier, 1808, *Cryptocephalus (Cryptocephalus) cynarae* Suffrian, 1847, *Cryptocephalus (Cryptocephalus) baeticus* Suffrian, 1847, *Cryptocephalus (Cryptocephalus) elatus* Fabricius, 1801, *Cryptocephalus (Cryptocephalus) numidicus* Bourdonné, 1994 y *Cryptocephalus (Cryptocephalus) lineellus* Suffrian, 1849. Asimismo, se ofrece una diagnosis de *Pachybrachis pici*, especie de la que apenas existe información previa, y se expone la variabilidad detectada, ilustrándose la genitalia masculina.

**Palabras clave:** Chrysomelidae, Cryptocephalinae, Ceuta, Norte de África

### Chorological and autecological notes on interesting Cryptocephalinae from Ceuta (Northern Africa) (Coleoptera: Chrysomelidae)

**Abstract:** In this paper eight species of Cryptocephalinae, poorly known within northern Africa, are recorded for the first time from the Autonomous City of Ceuta (Spain, northern Africa). Some new data concerning different autecological aspects (phenology, habitat, host plants) of these species are also provided. The taxa studied are: *Stylosomus (Stylomicrus) minutissimus* (Germar, 1823), *Pachybrachis (Chloropachys) pici* Chobaut, 1896, *Cryptocephalus (Cryptocephalus) curvilinea* Olivier, 1808, *Cryptocephalus (Cryptocephalus) cynarae* Suffrian, 1847, *Cryptocephalus (Cryptocephalus) baeticus* Suffrian, 1847, *Cryptocephalus (Cryptocephalus) elatus* Fabricius, 1801, *Cryptocephalus (Cryptocephalus) numidicus* Bourdonné, 1994 and *Cryptocephalus (Cryptocephalus) lineellus* Suffrian, 1849. Finally, a diagnosis and illustrations of the male genitalia of *Pachybrachis pici* are presented, and its variability is expounded.

**Key words:** Chrysomelidae, Cryptocephalinae, Ceuta, Northern Africa

### Introducción

El objeto del presente trabajo es ofrecer nuevos datos relativos a varias especies de Cryptocephalinae Gyllenhal, 1813, integrantes de la coleopterofauna de la Ciudad Autónoma de Ceuta, poco conocidas o con muy escasos registros en este entorno geográfico (Península Tingitana y, por extensión, norte de Marruecos) y de las que, en su mayor parte, apenas existe información disponible sobre diversos aspectos básicos de su autoecología. Hasta el momento, sólo dos especies de la señalada subfamilia habían sido citadas del ámbito territorial ceutí, *Cryptocephalus ochroleucus* Fairmaire, 1859 (KOCHER, 1958a) y *Cryptocephalus sindonicus* Marseul, 1875 (BURLINI, 1960, recogida en KOCHER, 1964), lo que evidencia un casi absoluto desconocimiento de la composición faunística de Cryptocephalinae y, en general, de los crisomélidos de esta localidad, a excepción de ciertas reseñas de carácter puntual en catálogos y trabajos dispersos (e.g. ESCALERA, 1914; KOCHER, 1958a, 1958b, 1964; CODINA-PADILLA, 1961). En este sentido, la presente contribución constituiría una primera aproximación, evidentemente muy parcial, al catálogo de Chrysomelidae Latreille, 1802 de Ceuta, fruto de intensas prospecciones efectuadas en los últimos años destinadas a tal fin, y ha de enmarcarse en la línea de

trabajo encaminada a documentar la diversidad coleoptero-lógica de esta plaza norteafricana de soberanía española, ya esbozada en recientes aportaciones previas (e.g. RUIZ, 1995a, 1995b, 1996, 1998, 1999; RUIZ & ÁVILA, 1994a, 1994b; RUIZ & BARRANCO, 1998; RUIZ *et al.*, 1993).

Entre los datos a continuación expuestos, cabe destacar los relativos a *Cryptocephalus curvilinea* Olivier, 1808, que amplían considerablemente su área de distribución conocida en el norte de África, y a *Pachybrachis pici* Chobaut, 1896, especie muy escasamente conocida y de la que se ofrece una diagnosis al objeto de facilitar su reconocimiento, exponiéndose la variabilidad detectada. Debido a la situación geográfica de Ceuta (extremo nororiental de la Península Tingitana, en la vertiente africana del Estrecho de Gibraltar) la recopilación de citas previas indicadas en el tratamiento de las especies se refieren fundamentalmente a Marruecos.

### Resultados

#### *Stylosomus (Stylomicrus) minutissimus* (Germar, 1823)

Especie cuya geonemia abarca toda Europa meridional, desde la Península Ibérica a Dalmacia, colonizando en el norte de África el extremo noroccidental de Marruecos (e.g. WINKLER,

1929; MÜLLER, 1953; PETITPIERRE, 2000). En este último país únicamente ha sido citada de Larache (costa atlántica) por PEYERIMHOFF (1911), registro recogido por ESCALERA (1914) que añade el de Tánger, siendo recopiladas ambas citas por KOCHER (1958a) bajo el binomen de *Stylosomus depilis* Abeille, 1877, sinónimo de *S. minutissimus* (véase PETITPIERRE, 2000).

Recientemente la hemos colectado, en relativa abundancia, en Ceuta (unos 40 km al este de Tánger), que constituye el tercer registro de la especie para el norte de África, confirmando la presencia de poblaciones de este taxon en el extremo septentrional de la Península Tingitana, pues las últimas citas datan de casi un siglo atrás.

**Material estudiado:** Ceuta (España): 11 ♂♂, 13 ♀♀, Monte del Renegado, coord. U.T.M. 30STE8775, 280 m.s.n.m., 25-V-2002; 2 ♂♂, 1 ♀, *idem*, 4-VI-2002; 2 ♀♀, Loma de las Piedras, 30STE8673, 225 m.s.n.m., 16-VI-2002. Todos los ejemplares J.L. Ruiz leg. et coll.

Los ejemplares reseñados fueron colectados sobre *Erica arborea* L. (Ericaceae), fitohuésped sobre el que se encuentra infeudada la especie [PEYERIMHOFF (1911); KOCHER (1958a); JOLIVET (1967); PETITPIERRE (2000)]; si bien Recientemente BASELGA & NOVOA (2000), la han capturado sobre *Betula pubescens* Ehrh. ssp. *celtibérica* Rothm. y *Alnus glutinosa* (L.) Gaertner), dentro del rango fenológico imaginal que le es atribuida, entre mayo y agosto (e.g. PETITPIERRE, 2000). Todos los individuos examinados pertenecen a la forma típica, caracterizada por mostrar los élitros totalmente negros, sin mancha apical amarilla (PETITPIERRE, 2000).

#### ***Pachybrachis (Chloropachys) pici* Chobaut, 1896**

Especie exclusiva del Magreb noroccidental (oeste de Argelia y norte de Marruecos) (WINKLER, 1929; BURLINI, 1968), descrita a partir de ejemplares colectados a 2 km al sureste de Mekalis (Djebel Mekalis, Argelia noroccidental), a medio camino entre Mecheria y Aïn-Sefra, el 16 de mayo de 1896, sobre pequeñas plantas leñosas no identificadas (CHOBAUT, 1896). La primera cita fidedigna del taxon para Marruecos se debe a COBOS (1961; recogida por KOCHER, 1964; JOLIVET, 1967 y BURLINI, 1968), que la señala del puerto de montaña de Tizi-Ifri (macizo de Iguelmalet, Rif central, 1.800 m.s.n.m.), debiendo corresponder a esta especie el registro de dicha localidad atribuido por KOCHER (1958a) a *Pachybrachis azureus* Suffrian, 1848 (Peyerimhoff coll.). Asimismo, KOCHER (1958a) la incluyó como dudosa en su Catálogo, en base a un ejemplar procedente del Bosque de Mamora (fachada atlántica marroquí), registro que considera excéntrico y necesitado de confirmación. Más tarde, BURLINI (1968) aporta tres nuevas localidades para la especie: Orán (noroeste de Argelia), Tánger (un sólo ejemplar macho) y Tazaot, en la cabila de Beni-Seyel (ambas en el Rif occidental y sus estribaciones, noroeste de Marruecos). En relación a esta última localidad, COBOS (1955) indicó la captura en la misma de *Pachybrachis viridissimus* Suffrian, 1848 (en la actualidad considerada sinónima de *P. azureus*; véase BURLINI, 1968 y PETITPIERRE, 2000) sobre *Quercus ilex* L., cita que con toda probabilidad haya de referirse a *P. pici*, pues aunque BURLINI (1968) no alude al colector de los ejemplares sobre los que fundamenta dicha cita, entre los corresponsales que le proporcionaron material del género *Pachybrachis* Dejean, 1836 figura el Dr. Antonio Cobos Sánchez (Instituto de Aclimatación de Almería, España).

A tenor de lo expuesto, son por tanto muy escasos los registros constatados de esta especie, que se restringen a dos estaciones en el noroeste de Argelia y a tres en Marruecos, concretamente en la cordillera del Rif y sus estribaciones occidentales (Tánger). No obstante, tal como apuntan COBOS (1961) y BURLINI (1968), la mayor parte de las citas de *P. azureus* y *Pachybrachis (Chloropachys) elegans* Graells, 1851

del norte de Marruecos (e.g. ESCALERA, 1914; KOCHER, 1938, 1958a) muy posiblemente deban atribuirse a la especie que nos ocupa, pues las tres son muy parecidas en cuanto a su morfología externa y patrón cromático. En este sentido, cabría efectuar una revisión crítica de las citas preexistentes de las especies del subgénero *Chloropachys* Rey, 1883 en Marruecos a fin de dirimir sus respectivas áreas de distribución en este país, teniendo en cuenta que *P. elegans* es una especie exclusivamente ibérica, extraña a la fauna del mismo (e.g. BURLINI, 1968; PETITPIERRE, 2000).

En base a una serie de ejemplares relativamente numerosa, añadimos un nuevo registro (Ceuta), confirmando la presencia de poblaciones asentadas *P. pici* en el extremo septentrional de la Península Tingitana, pues la cita previa de Tánger (BURLINI, 1968) se basaba en un único ejemplar macho.

**Material estudiado:** Ceuta (España): 1 ♀, Benzú, coord. U.T.M. 30STE8676, 95 m.s.n.m., 3-V-1999; 1 ♀, *idem*, 5-VI-1999; 1 ♂, *idem*, 25-V-2000; 7 ♂♂, 4 ♀♀, *idem*, 3-VI-2001; 1 ♂, *idem*, 29-V-2002; 1 ♂, *idem*, 31-V-2002; 2 ♂♂, 3 ♀♀, Monte del Renegado, 30STE8675, 290 m.s.n.m., 11-VI-2002; 2 ♂♂, 2 ♀♀, Arroyo San José, 30STE8776, 160 m.s.n.m., 16-VI-2002. Todos los ejemplares J.L. Ruiz leg. et coll.

Todos los ejemplares reseñados fueron colectados batiendo ejemplares de *Quercus suber* L. (Fagaceae), en su mayor parte sobre pies jóvenes (altura entre 2-3,5 m.) con abundantes brotes nuevos en las fechas de captura, sobre los que se han observado pululando en las horas centrales del día, desarrollando un vuelo activo. Hasta el momento, *P. pici* únicamente ha sido registrada sobre *Quercus* sp., sin concretar la especie (COBOS, 1961; JOLIVET, 1967; BURLINI, 1968), aunque con toda probabilidad ha de desarrollarse sobre *Quercus ilex* L., teniendo en cuenta las capturas de COBOS (1955) en Tazaot sobre esta fagácea comentadas anteriormente. Por otro lado, la cita de KOCHER (1958a) del Bosque de Mamora, conformado en su orla arbórea por *Q. suber* (e.g. CHARCO, 1999), es posible que sea verosímil, atendiendo tanto al trofismo de la especie observado en Ceuta como a su previsible amplia distribución en Marruecos. El rango altitudinal estaría comprendido entre prácticamente el nivel del mar (Ceuta, Tánger) y los 1.800 m.s.n.m. (Tizi-Ifri). En cuanto a la fenología imaginal de la especie, según los datos disponibles (CHOBAUT, 1896; COBOS, 1955, 1961; BURLINI, 1968) abarcaría los meses de mayo y junio, coincidente con lo observado en Ceuta, en donde se encuentra activa, al menos, entre principios del primero de ellos y mediados del segundo.

Tal como señala BURLINI (1968), *P. pici* es una especie muy afín a *P. azureus*, con la que en ocasiones ha sido confundida. Si bien la descripción original de la especie es bastante completa (CHOBAUT, 1896: 389-390), se trata de la única disponible, pues BURLINI (1968) se remite directamente a ella, añadiendo como novedad dos ilustraciones del lóbulo medio del edeago (visión dorsal y lateral), de suma importancia en la diferenciación específica entre los dos taxones mencionados y, en general, de los integrantes del género *Pachybrachis* (e.g. BURLINI, 1968, PETITPIERRE, 2000). Al objeto de facilitar el reconocimiento de *P. pici* e ilustrar la variabilidad detectada, se ofrece a continuación una diagnosis de la especie fundamentada en los ejemplares estudiados.

#### **Diagnosis de *Pachybrachis (Chloropachys) pici* Chobaut, 1896**

Longitud comprendida entre 2,95-3,7 mm, estableciéndose la media en 3,31 mm (n=25) [♂♂ entre 2,95-3,55 mm, media=3,23 (n=14); ♀♀ entre 3,1-3,7 mm, media=3,46 (n=11)]. Cuerpo corto, subcilíndrico. Región dorsal del cuerpo verde metálico, en ocasiones con reflejos cobrizos y muy raramente azulados, glabra (figs. 1 y 2). Pronoto en ambos sexos con una orla amarillo marfil en los márgenes laterales y anterior, si bien esta última es más fina en las hembras, en las que puede llegar a desaparecer en la región central. Patas amarillo

testáceas, oscurecidas en el extremo distal de los fémures y en los dos últimos tarsómeros, así como en algunos ejemplares en las aristas dorsales de fémures y tibias; coxas del primer par de patas de color amarillo marfil en su región anterior, de amarillo castaño a castaño oscuro en la mitad posterior. Cabeza amarillo marfil con el vértex verde, mostrando una banda centro frontal (surco frontal, muy poco impreso) verde que llega hasta el nivel de la escotadura ocular y, en los machos, una pequeña mancha circular verde alrededor de las inserciones antenales, así como una muy fina banda verde anexa al margen interno del ojo (fig. 3); en las hembras, sin embargo, esta banda verde paralela al margen ocular interno es más ancha y se prolonga hasta las inserciones antenales, dando lugar a un diseño amarillo marfil en forma de cítara. Labro, mandíbulas y palpos amarillos. Antenas con los artejos I a V amarillo testáceos, oscurecidos en su cara anterior; del VI al XI castaño muy oscuros en su totalidad, casi negros. Élitros verdes, con la carena anterior (basal) amarillo marfil, tanto en machos como en hembras, que se continua con las epipleuras, también amarillo marfil en su mitad anterior; manchas apicales bien desarrolladas, de idéntico color que las epipleuras. Escutelo pequeño, verde y con un punteado fino. Región inferior del cuerpo muy oscura, casi negra con reflejos verdes y pubescencia blanquecina, corta y tendida.

Cabeza con un punteado fuerte y casi contiguo en las zonas verdes, similar en las áreas amarillentas, pero mucho menos denso, con los puntos verdes muy oscuros, algunos casi negros, si bien en las áreas amarillentas los puntos, en algunos ejemplares, adquieren un color testáceo más o menos oscuro. Pronoto entre 1,35-1,67 veces más ancho que largo (media=1,56; n=25), con punteado fuerte y denso, al igual que en los élitros, donde llega a ser subconfluente, excepción de las regiones amarillas epipleurales y manchas apicales en las que el punteado prácticamente desaparece. Primer tarsómero de las patas anteriores y medias de los machos muy ensanchado, normal en las hembras. Último esternito abdominal del macho con una débil foseta más o menos transversa, impunteada y de límites difusos; en las hembras, dicha foseta es suboval y muy pronunciada.

Lóbulo medio del edeago con el ápice terminado en tres puntas, las dos externas divergentes; ensanchado en visión lateral, con la región ventral mostrando un área convexa saliente muy neta (fig. 4)

La variabilidad detectada es escasa y afecta de forma claramente perceptible al tamaño (2,95-3,7 mm), con un rango mayor que el indicado por CHABAUT (1896), que lo sitúa entre 3-3,3 mm, siendo en los ejemplares estudiados las hembras algo mayores que los machos; al cromatismo, con ligeras variaciones en la tonalidad, con más o menos reflejos cobrizos y en algunos casos azulados y débilmente a la extensión de las manchas apicales amarillo-marfil de los élitros; asimismo, en algunas hembras desaparece en la región central la línea amarilla del margen anterior del pronoto. El lóbulo medio del edeago de los especímenes examinados presenta ciertas diferencias con respecto al ilustrado por BURLINI (1968: 116, figs. 45a-45b); así, en los ejemplares de Ceuta se observa una zona cóvexa ventral, netamente abultada y saliente en visión lateral (fig. 3b), mientras que en el figurado por BURLINI (1968), correspondiente al holotipo (Mekalis, Argelia), la región ventral en visión lateral aparece muy débilmente curvada, casi recta, y desprovista del mencionado abultamiento.

Para diferenciar correctamente *P. azureus* de *P. pici* es necesario acudir al estudio del edeago. Así, en el primero la mitad apical del lóbulo medio es más estrecha y termina en tres puntas, con las dos externas convergentes o casi rectas en visión dorsal, siendo poco convexo en la región ventral en visión lateral (véase PETITPIERRE, 2000, figs. 122 a y b); mientras que en el segundo el lóbulo medio es más ancho y las

dos puntas externas son claramente divergentes, a la vez que es muy convexo ventralmente en visión lateral (fig. 4).

### *Cryptocephalus (Cryptocephalus) curvilinea* Olivier, 1808

Especie propia del norte de África e Islas Tirrénicas (e.g. BURLINI, 1948, 1955; PETITPIERRE, 2000) (Fig. 5). PEYERIMHOFF (1919) la señala de L'Arbal en La Senia (Orán, Argelia); BURLINI (1955) de Sicilia, Poetto (Cerdeña), Dekeila (Egipto) y Tripolitania (Libia); NORMAND (1949) de Djerba (Túnez) y los Catálogos de LUIGIONI (1929), WINKLER (1929) y PORTA (1934) la citan además de la isla de Córcega. El registro de Mallorca (Balears) de JOLIVET (1953) se corresponde en realidad con *Cryptocephalus muellerianus* Burlini, 1955, especie muy afín a la que nos ocupa, distribuida por el Levante y sureste de la Península Ibérica, así como en la citada isla de Mallorca (véase BURLINI, 1955; CODINA-PADILLA, 1960; COMPTE, 1971, PETITPIERRE, 2000). *C. muellerianus* y *C. curvilinea* se diferencian sin dificultad por presentar la primera los élitros pubescentes (pelos blanquecinos semierectos y bien visibles) y el punteado del pronoto superficial, mientras que en la segunda los élitros son glabros y el punteado pronotal es más fuerte y neto, así como en la morfología del edeago (BURLINI, 1955: 144; PETITPIERRE, 2000: 317-318).

En lo tocante a Marruecos, los primeros registros se deben a PARDO ALCAIDE (1955), que la colecta en Cabo de Agua, en el mes de agosto, e Islas Chafarinas, en junio. KOCHER (1958) recoge ambas citas; si bien haciendo alusión a la primera indica (*sic*) "Melilla et environs", cosa que es incorrecta pues la localidad de Cabo de Agua se sitúa unos 50 km al este de Melilla, enfrentada a las Islas Chafarinas, en torno a 8 Km. al oeste de la desembocadura del río Muluya (véase PARDO ALCAIDE, 1950: 72). Asimismo, KOCHER (1958a: 74, nota 2) reseña la existencia en la colección Escalera de una numerosa serie procedente del "Río Muluya" (Marruecos oriental), sin indicar localidad concreta (es probable que se trate de ejemplares colectados en el tramo inferior del Oued Muluya, cercano a la desembocadura o en esta misma), etiquetada "var. *sculptithorax*", variedad *in litteris* que no llegó a ser descrita.

Recientemente la hemos colectado en la Ciudad Autónoma de Ceuta, que constituye el primer registro para la Península Tingitana y el más occidental de la especie, ampliando unos 300 Km hacia el oeste su área de distribución conocida.

**Material estudiado:** Ceuta (España): 1 ♀, Benzú, coord. U.T.M 30STE8677, 8 m.s.n.m., 17-VII-2000; 1 ♂, *idem*, 19-VI-2001; 1 ♂ (ex-ninfa), Punta de la Cabeza, 30STE8677, 9 m.s.n.m., 10-VI-2002; 1 ♂ (ex-ninfa), *idem*, 13-VI-2002; 5 ♂♂, 4 ♀♀, *idem*, 19-VI-2002. Todos los ejemplares J.L. Ruiz leg. et coll.

Los datos existentes relativos al trofismo de la especie son muy escasos; así, PEYERIMHOFF (1919) la señala sobre una especie de *Statice* L. (actualmente *Limonium* Mill.; familia Plumbaginaceae) de hojas anchas, posiblemente *S. leptostachys* Pomel, cita que es reflejada por JOLIVET (1967); BURLINI (1955) comenta que el Dr. A. Cobos le comunicó la captura, en gran número, de *C. curvilinea* sobre inflorescencias y frutos de *Statice* (no identificado a nivel específico) en el "Marruecos español", sin concretar localidad, y PARDO ALCAIDE (1955) la indica (*sic*) "sobre diversas especies del género *Limonium* (= *Statice*)".

En Ceuta, *C. curvilinea* ha sido colectada exclusivamente sobre *Limonium emarginatum* (Will.) O. Kuntze, plumbaginácea endémica del Estrecho de Gibraltar, tanto en su vertiente africana (una estrecha franja costera de unos 10 Km entre Ceuta y F'nideq) como ibérica (entre el Peñón de Gibraltar y Punta Camarinal en Tarifa), que se encuentra acantonada en acantilados costeros expuestos donde constituye la especie característica de la comunidad algibico-tingitana *Limonietum emarginati* Asensi, 1984 (véase ASENSI, 1984; CHAMORRO,

1995; VALDÉS *et al.*, 2000). Sobre esta especie vegetal hemos observado numerosas larvas activas entre las 13'00 h y las 16'00 h (h.s.), alimentándose de las hojas, en el mes de mayo (días 9, 12, 13 y 14). El día 12-V-2002 se recogieron dos cámaras ninfales, ubicadas sobre inflorescencias densas (fig. 6), que eclosionan los días 10 y 13 de junio de 2002, dando lugar a dos machos, por lo que el estadio de ninfosis debe abarcar, al menos, un periodo de un mes. Los adultos han sido encontrados en la zona inferior de las inflorescencias, a mediados de junio y julio, donde pasan prácticamente desapercibidos.

PARDO ALCAIDE (1955) reseña el carácter litoral de este *Cryptocephalus*, lo que coincide con lo observado en Ceuta, en donde se encuentra circunscrita a hábitats de acantilados costeros muy expuestos a los vientos cargados de sales marinas. Habida cuenta del área de distribución de *L. emarginatum* y de la comunidad vegetal de la que constituye el taxon característico, no sería descartable que *C. curvilinea* pudiera ser localizada en la franja litoral de la vertiente ibérica del Estrecho de Gibraltar.

### *Cryptocephalus (Cryptocephalus) cynarae* Suffrian, 1847

Elemento de distribución circunscrita al mediterráneo occidental: Península Ibérica, Islas Baleares, sur de Francia (BURLINI, 1955; PETITPIERRE, 2000) y noroeste de Marruecos (ESCALERA, 1914; KOCHER, 1958a). Las citas marroquíes de esta especie son muy escasas: Tánger (ESCALERA, 1914, recogida por KOCHER, 1958a), región vecina de Senhaja (in coll. Escalera, KOCHER, 1958a) y Ouezzanne, en el Rif sudoccidental (KOCHER, 1969), en donde fueron capturados ejemplares adscribibles a la aberración *fucatus* Burlini, 1955, descrita sobre individuos procedentes de las Islas Baleares (BURLINI, 1955).

Añadimos el cuarto registro de la especie en el contexto geográfico marroquí, confirmando su presencia en el extremo septentrional de la Península Tingitana.

**Material estudiado:** Ceuta (España): 1 ♀, Los Hornillos, coord. U.T.M. 30STE8776, 115 m.s.n.m., 23-V-1995; 2 ♂♂, 1 ♀, Loma de las Piedras, 30STE8673, 230 m.s.n.m., 16-VI-2002. Todos los ejemplares reseñados J.L. Ruiz leg. et coll.

En España y Francia, según CHAMPION & CHAPMAN (1904), TEMPÈRE (1958) y JOLIVET (1967) (referencias recopiladas por PETITPIERRE, 2000), los adultos viven sobre *Erica scoparia* L. (Ericaceae). En Ceuta, los ejemplares reseñados se colectaron sobre *Erica arborea* L., entre finales de mayo y mediados de junio, y parece ser una especie poco frecuente, tal como indica PETITPIERRE (2000) para la Península Ibérica. Asimismo, se observó una pareja de individuos en cópula el 16-VI-2002. Los cuatro ejemplares estudiados pertenecen a la aberración *fucatus* Burlini, 1955, caracterizada por presentar las manchas cefálicas rojizas fusionadas en una sola que cubre toda la frente (BURLINI, 1955; PETITPIERRE, 2000).

### *Cryptocephalus (Cryptocephalus) baeticus* Suffrian, 1847

Especie distribuida por el sur de la Península Ibérica (Andalucía: provincias de Cádiz, Sevilla, Málaga, Córdoba y Huelva), Marruecos y Argelia (BURLINI, 1955; PETITPIERRE, 2000). Refiriéndonos a Marruecos, ha sido citada de las siguientes localidades: Tánger ("según Van-Volxem", en ESCALERA, 1914), Kária, al noroeste de Fez (citada como "*C. rugicollis* var. *baeticus* Suffr."; KOCHER, 1938); Djebel Tazaot y Bab-Berret (Rif occidental) (COBOS, 1955), Ouezzanne (Rif sudoccidental), Sidi-Slimane y Meknes (cuenca alta del río Sebú), El Hajeb (rebordo noroccidental del Medio Atlas) (KOCHER, 1958a) y Taza (KOCHER, 1969).

En base a los ejemplares colectados en Ceuta, confirmamos su presencia en el extremo septentrional de la Península Tingitana y aportamos un nuevo registro en el ámbito geográfico marroquí.

**Material estudiado:** Ceuta (España): 1 ♀, Los Hornillos, coord. U.T.M. 30STE8776, 120 m.s.n.m., 25-V-1995; 1 ♀, Benzú, 30STE8677, 85-100 m.s.n.m., 2-VII-1997; 1 ♂, *idem*, 13-V-99; 1 ♀, *idem*, 25-V-99; 1 ♂, *idem*, 28-VI-2000; 1 ♀, *idem*, 15-V-2001; 1 ♂, *idem*, 1-VI-2001; 1 ♂, 1 ♀, *idem*, 9-VI-2002. Todos los ejemplares indicados J.L. Ruiz leg. et coll.

La biología de la especie es desconocida, pero probablemente muy similar a la de *Cryptocephalus (Cryptocephalus) rugicollis* Olivier, 1791 (JOLIVET, 1967; PETITPIERRE, 2000). COBOS (1955) la captura, a finales de junio, en la estación montana de Tazaot (altitud máxima: 1.891 m; Rif occidental) sobre *Rosa agrestis* Sav. (Rosaceae). Las capturas efectuadas en Ceuta se realizaron sobre capítulos de *Andryala integrifolia* L. (Asteraceae), a excepción de un individuo colectado sobre inflorescencias de *Sonchus oleraceus* L. (Asteraceae). En esta localidad, la fenología imaginal de la especie estaría comprendida, al menos, entre mediados de mayo y principios de julio, encontrándose en microsimpatría con *C. rugicollis*, mucho más abundante en el territorio ceutí que *C. baeticus*.

### *Cryptocephalus (Cryptocephalus) elatus* Fabricius, 1801

Especie endémica de Marruecos septentrional, donde ocupa, a grandes rasgos, el Rif, Medio Atlas y, puntualmente, el Gran Atlas central (e.g. BURLINI, 1955; KOCHER 1958b; BOURDONNÉ, 1994). En concreto, ha sido registrada de las siguientes localidades: Larache, en la costa noratlántica; Tánger (*loc. typ.*) y Alhucemas (=Al-Hoceima), en el Rif; Azrou, en el Medio Atlas; Cabo de Agua y Berkane, en el extremo nororiental del país; y Djebel Rhat y Aftis, en el Alto Atlas (ESCALERA, 1914; BURLINI, 1955; KOCHER, 1938, 1958a, 1964; BOURDONNÉ, 1994). La var. *bremondi* Pic, 1953, caracterizada por presentar únicamente las máculas humerales, fue descrita de Marruecos sin precisar localidad (PIC, 1953; recogido por KOCHER, 1958a), si bien BOURDONNÉ (1994) indica que los tipos de esta variedad proceden de Alhucemas.

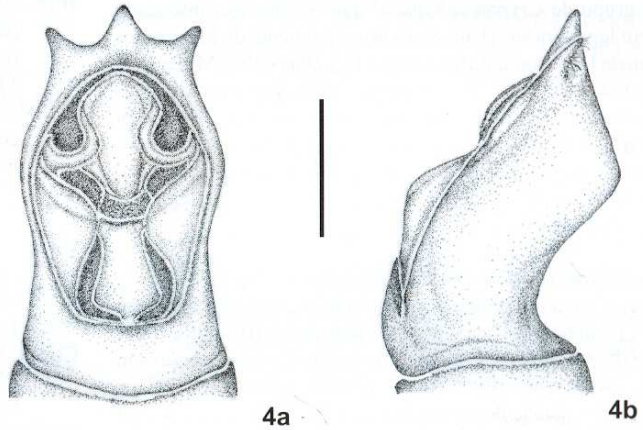
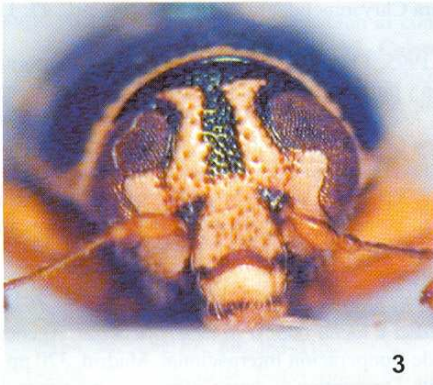
Recientemente, hemos colectado dos ejemplares de esta especie en Ceuta, añadiendo un nuevo registro a los escasos conocidos de este endemismo marroquí.

**Material estudiado:** Ceuta (España): 1 ♀, Loma Umbria, coord. U.T.M. 30STE8775, 195 m.s.n.m.; 15-IX-1997; 1 ♀, Benzú, 30STE8677, 90 m.s.n.m., 9-X-1997; ambos ejemplares J.L. Ruiz leg. et coll.

La planta huésped de este *Cryptocephalus* es, hasta el momento, desconocida, así como cualquier otro aspecto relativo a su biología (JOLIVET, 1967; BOURDONNÉ, 1994), a excepción de los exiguos datos fenológicos inferidos a partir de las fechas de captura consignadas en el escaso material estudiado por BOURDONNÉ (1994), que la sitúan en los meses de mayo, junio y julio (primavera-principios de verano). Los ejemplares colectados en Ceuta lo fueron sobre *Calicotome villosa* (Poiret) Link y *Teline linifolia* (L.) Webb & Berthel, ambas pertenecientes a la familia Fabaceae, en hábitats propios de estadios de degradación del alcornoque (asociación fitosociológica *Asparago aphylli-Calicotometum villosae*). En esta localidad, los imagos estarían activos al menos en los meses de septiembre y octubre (finales de verano-principios de otoño).

### *Cryptocephalus (Cryptocephalus) numidicus* Bourdonné, 1994

Especie de reciente descripción, considerada por su autor como vicariante norteafricana de *Cryptocephalus (Cryptocephalus) pominatorum* Burlini, 1955 y anteriormente confundida con *Cryptocephalus (Cryptocephalus) bimaculatus* (Fabricius, 1781) (BOURDONNÉ, 1994). Su área de distribución se restringe al Magreb: Marruecos, Argelia y Túnez (BOURDONNÉ, 1994). En el ámbito geográfico marroquí los registros son escasos, conociéndose con exactitud de las siguientes localidades: Tánger; Tunhadic (2000 m.); Mischliffen (Meknes);



**Fig. 1.** *Pachybrachis (Chloropachys) pici* Chobaut, 1896. Habitus, visión dorsal, macho (Ceuta, España). Longitud del ejemplar: 3,45 mm. **Fig. 2.** *Pachybrachis (Chloropachys) pici* Chobaut, 1896. Habitus, visión lateral, macho (Ceuta, España). Longitud del ejemplar: 3,45 mm. **Fig. 3.** Detalle de la cabeza, en visión frontal, de *Pachybrachis (Chloropachys) pici* Chobaut, 1896. Anchura máxima de la cabeza: 1,18 mm. **Fig. 4.** Edeago de *Pachybrachis (Chloropachys) pici* Chobaut, 1896 (Ceuta, España). a) Visión dorsal. b) Visión lateral. Escala: 0,25 mm. **Fig. 5.** *Cryptocephalus (Cryptocephalus) curvilinea* Olivier, 1808. Habitus, macho (Ceuta, España). Longitud del ejemplar: 5,1 mm. **Fig. 6.** Cámara ninfal de *Cryptocephalus (Cryptocephalus) curvilinea* Olivier, 1808 en inflorescencias de *Limonium emarginatum* Mill. (Ceuta, España).

Oufika; Ifrane, Azrou (Medio Atlas); Djebel Aouldjdid (2500 m.), Tadra (1.600 m.), Afti y Glaoui (Alto Atlas) (BOURDONNÉ, 1994).

Las capturas efectuadas en Ceuta confirman su presencia en la Península Tingitana, pues el ejemplar de Tánger señalado por BOURDONNÉ (1994) y colectado más recientemente proviene del año 1897 (Vaucher leg.).

**Material estudiado:** Ceuta (España): 1 ♂, Benzú, coord. U.T.M 30STE8677, 85-95 m.s.n.m., 8-VI-1998; 1 ♂, 1 ♀, *idem*, 1-VI-2001; 1 ♀, *idem*, 3-VI-2001; 2 ♂♂, *idem*, 31-V-2002; 2 ♂♂, *idem*, 25-VI-2002; 2 ♂♂, 1 ♀, *idem*, 27-VI-2002. Todos los ejemplares J.L. Ruiz leg. et coll.

Según BOURDONNÉ (1994) la planta hospedadora es desconocida, pero indica que posiblemente sea una especie del género *Genista* L. (Fabaceae), atendiendo a la generalidad trófica del grupo de especies en el que se encuadra (grupo de *C. bimaculatus*). Las capturas realizadas en Ceuta se efectuaron en su totalidad sobre *Quercus suber* L. (Fagaceae), lo que la alejaría del trofismo postulado para la especie y, en general, del grupo de *Cryptocephalus* al que se adscribe, infeudado sobre leguminosas (Fabaceae) principalmente de los géneros *Genista* L., *Retama* Rafin, *Cytisus* L. y *Dorycnium* Miller (e.g. BOURDONNÉ, 1994; PETITPIERRE, 2000). Los escasos datos fenológicos disponibles, extraídos de las fechas de captura del material estudiado por BOURDONNÉ (1994), la sitúan entre los meses de mayo y julio, coincidente con lo observado en Ceuta, donde los adultos estarían activos, al menos, entre finales de mayo y finales de junio.

#### *Cryptocephalus (Cryptocephalus) lineellus* Suffrian, 1849

Especie cuya distribución se restringe al extremo meridional de la Península Ibérica y norte de Marruecos (BURLINI, 1955, PETITPIERRE, 2000). Los registros de este *Cryptocephalus* son muy escasos; así, PETITPIERRE (2000) indica como únicos fidedignos para la Península Ibérica los correspondientes a las provincias de Málaga (alrededores de Málaga, COBOS, 1949) y Cádiz (San Roque, PETITPIERRE & DOGUET, 1981), mientras que en Marruecos sólo ha sido citado de Tánger, en el extremo noroccidental del país (ESCALERA, 1914; recogido por KOCHER, 1958a).

Añadimos el segundo registro en el ámbito norteafricano, confirmando su presencia actual en la Península Tingitana.

**Material estudiado:** Ceuta (España): 1 ♂, Benzú, 100 m.s.n.m., coord. U.T.M. 30STE8677, 28-XI-2000, J.L. Ruiz leg. et coll.

Según JOLIVET (1967) su planta huésped es desconocida. A este respecto, PETITPIERRE (2000) indica que los adultos viven sobre *Erica arborea* L. (Ericaceae) y se colectan en verano y otoño. El ejemplar reseñado fue colectado sobre la citada especie de brezo (*E. arborea*), en un área ocupada por un alcornoque aclarado (asociación vegetal *Myrto communis-Quercetum suberis*) y matorral xérico propio de estadios de degradación de dicho alcornoque (mayoritariamente adscribible a la asociación *Asparago aphylli-Calicotometum villosae*), dentro del espectro fenológico imaginal atribuido por PETITPIERRE (2000) a la especie, entre verano y otoño, si bien PETITPIERRE & DOGUET (1981) la señalan también en el mes de febrero.

#### Agradecimiento

A los Drs. Gloria Bastazo y José Miguel Vela que nos proporcionaron bibliografía de interés y determinaron material de comparación de nuestra colección. A D. Juan de Ferrer, D. Manuel Baena y al Dr. Pablo Barranco, por su constante ayuda y amables atenciones. A la Consejería de Medio Ambiente de la Ciudad Autónoma de Ceuta y personal afecto a la misma, por todas las facilidades prestadas. Por último, al Dr. Eduard Petitpierre, por ilustrarnos con su magnífica monografía sobre Chrysomelidae de la serie Fauna Ibérica.

#### Bibliografía

- ASENSI, A. 1984. *Limonietum emarginati* nueva asociación para los sectores Gaditano y Tingitano. *Documents Phytosoc.*, **5**: 455-465.
- BASELGA, A. & NOVOA, F. 2000. Los Chrysomelidae de la Sierra de Ancares, Noroeste de España (Coleoptera). *Nouv. Revue Ent.* (N.S.), **17** (2): 165-180.
- BOURDONNÉ, J. C. 1994. Les *Cryptocephalus* rouges ouest méditerranéens du groupe de *C. bimaculatus* Fabricius (Coleoptera, Chrysomelidae, Cryptocephalinae). *Nouv. Revue Ent.* (N.S.), **11** (2): 185-209.
- BURLINI, M. 1948. Nuove specie di *Cryptocephalus* italiani. *Mem. Museo Civ. St. Nat. Verona*, **1**: 211-229.
- BURLINI, M. 1955. Revisione dei *Cryptocephalus* italiani e della maggior parte delle specie di Europa (Col. Chrysomelidae). *Mem. Soc. ent. ital.*, **34**: 5-287.
- BURLINI, M. 1960. Ricerche sui *Cryptocephalus* dell'Africa settentrionale (Col. Chrysomelidae). *Eos*, **36**: 137-139.
- BURLINI, M. 1968. Revisione delle specie italiane e della maggior parte delle specie europee del genere *Pachybrachis* Chev. (Coleoptera Chrysomelidae). *Mem. Soc. ent. ital.*, **47**: 11-116.
- CHAMORRO, S. 1995. El medio natural de Ceuta y su entorno: concreción y potencialidades para el desarrollo. En: *Monografía de los Cursos de verano de la Universidad de Granada en Ceuta. IV edición, 1994*. Instituto de Estudios Ceuties-Universidad de Granada, Granada. pp. 139-199.
- CHAMPION, G. C. & CHAPMAN, T. A. 1904. An entomological excursion to Moncayo, N. Spain, with some remarks on the habits of *Xyloborus dispar* Fabr. *Trans. Ent. Soc. London*, **1904** (1): 81-98.
- CHARCO, J. 1999. *El bosque mediterráneo en el norte de África. Biodiversidad y lucha contra la desertificación*. Agencia Española de Cooperación Internacional. Madrid. 370 pp.
- CHOBOUT, A. 1896. Description de deux Coléoptères nouveaux du Sud Oranais. *Bull. Soc. Ent. Fr.*, **1896**: 388-390.
- COBOS, A. 1949. Datos para el catálogo de los coleópteros de España. Especies de los alrededores de Málaga. *Bol. R. Soc. Esp. Hist. nat.*, **47**: 563-609.
- COBOS, A. 1955. Prospección entomológica en la zona española del Protectorado en Marruecos. *Archos. Inst. Aclim., Almería*, **4**: I-IX.
- COBOS, A. 1961. Exploración entomológica del cedral de Tizi-Ifri (macizo del Iguelmalet, Rif central, Marruecos). Coleópteros. *Archos. Inst. Aclim., Almería*, **10**: 63-98.
- CODINA-PADILLA, F. 1960. Apuntes sobre Chrysomelidae ibero-marroquíes. *Graellsia*, **18**: 37-50.
- CODINA-PADILLA, F. 1961. Notas sobre las *Chrysomela* ibero-marroquíes del subgénero *Polysticta* Hope (Col. Chrysomelidae). *Bull. Soc. Sci. nat. phys. Maroc*, **41**: 69-83.
- COMPTE, A. 1971. Sobre la cita de *Cryptocephalus curvilinea* Ol. 1808, de Mallorca. *Graellsia*, **27**: 43-53.
- ESCALERA, M. M. DE LA 1914. Los Coleópteros de Marruecos. *Trab. Mus. Nac. Cienc. Nat.*, **11**: 1-516.
- JOLIVET, P. 1953. Les Chrysomeloidea des Îles Baléares. *Mém. Inst. R. Sci. Nat. Belg.*, **2**: 1-88.
- JOLIVET, P. 1967. Notes systématiques et écologiques sur les Chrysomélides marocains (Coleoptera) (2ème. note). *Bull. Soc. Sci. nat. phys. Maroc*, **46** [1966]: 305-393.
- KOCHER, L. 1938. Localisations nouvelles ou intéressantes de coléoptères marocains. *Bull. Soc. Sci. nat. Maroc*, **18**: 77-118.
- KOCHER, L. 1958a. Catalogue commenté des Coléoptères du Maroc. VIII. Phytophages. *Trav. Inst. Sci. Chérifien, sér. zool.*, **19**: 7-172.
- KOCHER, L. 1958b. Contribution à l'étude des Chrysomélides du Maroc. *Mém. Soc. Sci. nat. phys. Maroc, zool. (nouv. ser.)*, **5**: 5-82.

- KOCHER, L. 1964. Catalogue commenté des Coléoptères du Maroc. X. Addenda et Corrigenda. *Trav. Inst. Sci. Chérifien, sér. zool.*, **30**: 1-200.
- KOCHER, L. 1969. Catalogue commenté des Coléoptères du Maroc. X bis. Nouveaux addenda et corrigenda. *Trav. Inst. Sci. Chérifien et de la Faculte des Sciences, sér. zool.*, **34**: 1-132.
- LUIGIONI, P. 1929. I Coleotteri d'Italia: catalogo sinonimico-topografico-bibliografico. *Mem. Pont. Acad. Sc. Nuovi Lincei*, ser. II, **13**: 1-1660.
- MÜLLER, J. 1953. *I Coleotteri della Venezia Giulia*, vol. II: *Coleoptera Phytophaga (Cerambycidae, Chrysomelidae, Bruchidae)*. Centro Sperimentale Agrario e Forestale, Trieste. 685 pp.
- NORMAND, H. 1949. Contribution au Catalogue des Coléoptères de Tunisie. Troisième supplement (Fascicule 4). *Bull. Soc. Sci. nat. Tunisie*, **2**: 79-104.
- PARDO ALCAIDE, A. 1950. Contribución al conocimiento de la fauna entomológica marroquí. III. *Instituto General Franco de Estudios e Investigaciones Hispano-Árabe* (publicaciones fuera de serie). Tetuán. 1-74 pp.
- PARDO ALCAIDE, A. 1955. Contribución al conocimiento de la fauna entomológica marroquí. VI. Coleópteros del valle inferior del Uad Muluya. *Tamuda*, **3**: 39-74.
- PETITPIERRE, E. 2000. *Coleoptera Chrysomelidae* I. En: *Fauna Ibérica*, vol. 13. Ramos, M. A. et al. (Eds.). Museo Nacional de Ciencias Naturales. C.S.I.C. Madrid. 521 pp., 6 h. lám.
- PETITPIERRE, E. & DOGUET, S. 1981. Capturas nuevas o interesantes de Coleópteros Chrysomelidae para la Península Ibérica. *Nouv. Revue Ent.*, **11**: 165-178.
- PEYERIMHOFF, P. DE 1911. Notes sur la biologie de quelques coléoptères phytophages du nord-africain (1ère série). *Ann. Soc. ent. Fr.*, **80**: 283-315.
- PEYERIMHOFF, P. DE 1919. Notes sur la biologie de quelques coléoptères phytophages du nord-africain (3ère série). *Ann. Soc. ent. Fr.*, **88**: 169-258.
- PIC, M., 1953. Coléoptères du globe (suite). *L'Echange*, **531**: 2.
- PORTA, A. 1934. *Fauna Coleopterorum Italica, IV. Heteromera-Phytophaga*. Stabilimento tipografico Piacentino. Piacenza. 294 pp.
- TEMPÈRE, G., 1958. Modifications à la répartition géographique de divers Coléoptères de la Faune française. *L'Entomologiste, Paris*, **14**: 58-63.
- RUIZ, J. L. 1995a. Los Scarabaeoidea (Coleoptera) coprófagos de la región de Ceuta (Norte de África). Aproximación faunística. *Transfretana, monografía n° 2. Estudios sobre el Medio natural de Ceuta y su entorno*, Ceuta: 11-114.
- RUIZ, J. L. 1995b. Nuevos registros de *Eupogonocherus* Linsley, 1935 (Col. Cerambycidae) en el Norte de África. *Nouv. Revue Ent. (N.S.)*, **12** (1): 16.
- RUIZ, J. L. 1996. Nueva cita de *Myxterus* (s. str.) *curculioides* (Fabricius, 1781) para el Norte de África (Coleoptera: Mycteridae). *Boln. Asoc. esp. Ent.*, **20** (3-4): 129.
- RUIZ, J. L. 1998. Notas corológicas y autoecológicas del endemismo rifeño *Carabus (Mesocarabus) riffensis* Fairmaire, 1872 (Coleoptera, Carabidae). *G. it. Ent.*, **9**: 123-125.
- RUIZ, J. L. 1999. Primera cita de *Amphotis orientalis* Reiche, 1861 para el norte de África (Coleoptera, Nitidulidae). *Nouv. Revue Ent. (N.S.)*, **16** (1): 93-94.
- RUIZ, J. L. & ÁVILA, J.M. 1994a. Descripción de dos nuevas especies del género *Euserica* Reitter, 1896 del norte de África (Coleoptera: Scarabaeoidea: Melolonthidae). *Elytron*, **7** [1993]: 111-121.
- RUIZ, J. L. & ÁVILA, J.M. 1994b. Sobre la presencia de *Akis acuminata* (Fabricius, 1787) en el norte de África (Coleoptera, Tenebrionidae). *Zool. baetica*, **5**: 119-120.
- RUIZ, J. L., ÁVILA, J. M. & SÁNCHEZ-PIÑERO, F. 1993. Estudio de una comunidad estival de escarabeidos coprófagos en el Norte de África (Coleoptera, Scarabaeoidea). *Zool. baetica*, **4**: 149-157.
- RUIZ, J. L. & BARRANCO, P. 1998. *Phoracantha recurva* Newman, 1840, nueva especie plaga para la Región Mediterránea (Coleoptera: Cerambycidae). *Boln. Asoc. esp. Ent.*, **22** (1-2): 227-228.
- VALDÉS, B., OCAÑA, M.E. & PARRA, R. 2000. *Limonium emarginatum* (Wild) O. Kuntze. En: BLANCA, G., et al. (Eds). *Libro Rojo de la Flora silvestre Amenazada de Andalucía, II. Especies Vulnerables*. Consejería de Medio Ambiente. Junta de Andalucía. pp. 202-204.
- WINKLER, A. 1929. *Catalogus Coleopterorum Regionis Palaearcticae*. Pars 10. Editus A. Winkler. Wien. pp. 1137-1264.

## EREBIAS

Para la realización de un trabajo en curso sobre la distribución de EREBIAS en la península Ibérica solicito material y citas de especies, subespecies, etc., así como información bibliográfica sobre esta familias.

José María URBANO GRANERO, c/. Ronda Capuchinos, 4 portal 2 4º 4; 41003 SEVILLA. Tef. 954417233

## SOLICITUD DE COLABORACIÓN:

Estimados colegas:

Si disponéis de material montado y etiquetado de las tribus Oriorhynchini, Tanymecini, Holcorhinini y Cyclopterini (Coleoptera, Curculionidae, Entiminae; antiguamente la subfamilia podía ser Otiorhynchinae, Brachyderinae o Polydrusinae, dependiendo del sistema seguido) de la península Ibérica e islas Baleares y no os importa cederlo para estudio en concepto de préstamo temporal, os ruego que contactéis conmigo en la dirección abajo indicada.

El destino de este material es ayudar en la elaboración de una monografía del proyecto **Fauna Ibérica**, actualmente en preparación.

Gracias anticipadas a todos,

Miguel A. Alonso-Zarazaga (Dr.)  
Dpto. Biodiversidad. Museo Nacional de Ciencias Naturales.  
C/. José Gutiérrez Abascal, 2; 28006 Madrid (España).  
Tef. +34-914 111 328 ext. 1110 / Fax: +34-915 645 078.  
Email: zarazaga@mncn.csic.es