

Una nueva especie de *Cryptocephalus* Geoffroy, 1762, de la Península Ibérica: *Cryptocephalus (Heterichnus) gallegoi* n. sp. (Coleoptera, Chrysomelidae, Cryptocephalinae)

Eduard PETITPIERRE * & José Luis LENCINA **

* Departamento de Biología, Universitat de les Illes Balears, 07122 Palma de Mallorca, España.
<eduard.petitpierre@uib.es>

** Departamento de Zoología y Antropología Física, Facultad de Veterinaria, Universidad de Murcia, 30071 Murcia, España. <jllg@um.es>

Resumen.— Se describe una nueva especie de *Cryptocephalus* Geoffroy, 1762, perteneciente al subgénero *Heterichnus* Warchalowski, 1991: *Cryptocephalus (Heterichnus) gallegoi* nov. sp. Conocida solo del sureste ibérico, Sierra del Carche, Jumilla (Murcia). La nueva especie es próxima a *C. (H.) danieli* Clavareau, pero ambas son fácilmente separables por su morfología externa y sobre todo por sus eдеagos.

Abstract.— A new species of *Cryptocephalus* Geoffroy, 1762, belonging to the subgenus *Heterichnus* Warchalowski, 1991, is described: *C. (H.) gallegoi* nov. sp. It is only known from the Iberian southeast, Sierra del Carche, Jumilla (Murcia). This new species is closely related to *C. (H.) danieli* Clavareau, but both are easily separated by their external morphology and mainly by their aedeagus.

Palabras clave.— *Cryptocephalus (Heterichnus) gallegoi* nov. sp., Cryptocephalinae, Chrysomelidae, Coleoptera, Sierra del Carche, Jumilla, Murcia, Sureste Ibérico, España, clave dicotómica de especies próximas.

Introducción

El subgénero *Heterichnus* Warchalowski, 1991, cuenta con 20 especies distribuidas por Europa y Eurasia, en la Península Ibérica existen diez representantes (PETITPIERRE, 2000; RECALDE & PETITPIERRE, 2001; LOPATIN *et al.* 2010), de los cuáles seis son endemismos ibéricos, aunque dos de ellos alcanzan el sur de Francia en la vertiente septentrional de los Pirineos (PIC, 1950; TEMPÈRE, 1971; COSTESSÈQUE, 2001; PETITPIERRE *et al.* 2011).

De entre todos estos endemismos destaca un grupo de especies que por su morfología y biología se apartan un tanto de sus demás subcongéneres; se trata de *C. (H.) podager*

Seidlitz, 1867 y *C. (H.) danieli* Clavareau 1913, de habitus similares, amarillos o testáceos casi en su totalidad en su cara superior, con máculas negras sobre los élitros y puntuación dispersa más o menos marcada. Se conoce poco de su biología pero los datos conocidos los sitúan como comensales de *Pinus* (Pinaceae).

Se describe a continuación una nueva especie de este grupo que se ha colectado en el sureste de la Península Ibérica, en los muestreos llevados a cabo para un estudio sobre *Scolytidae* que atacan a las poblaciones relictas de *Pinus nigra* Arnold ssp. *mauretanica* (Maire & Peyerimhoff) Heywood. localizadas en la zona alta de la Sierra del Carche, Jumilla (Murcia).

Resultados y discusión

Cryptocephalus (Heterichnus) gallegoi Lencina & Petitpierre nov. sp.

HOLOTIPO ♂: Collado de Gaspar, Sierra del Carche 30SXH6355, 1.115 m.s.m. Jumilla (Murcia) 25-VI-2006, Lencina & Gallego leg., en la coll. Lencina, depositada en el Museo de Ciencias Naturales de Jumilla (Murcia). Porta una etiqueta blanca con la leyenda: HISPANIA. JUMILLA (MU), SIERRA DEL CARCHE, 25-VI-2006 **TIV C14**, LENCINA & GALLEGO LEG. Una segunda etiqueta roja con la leyenda: **TYPUS, *Cryptocephalus, (Heterichnus) gallegoi* nov. sp.** J. L. Lencina y E. Petitpierre des. Paratipos: 2♀♀, misma localidad, fecha y colectores que el holotipo; 1♂, misma localidad y colectores, 27-V al 10-VI-2006; 1♂ y 1♀, misma localidad y colectores, 4-VII al 15-VII-2006; 1♂, misma localidad y colectores, 16-VI al 30-VI-2007; 1♀, Collado del Pozo de las Nieves, 1270 m.s.n.m., 30-VI al 14-VII-2007. Los paratipos están depositados en las colecciones de los autores.

Diagnosis. Coloración dorsal amarillenta. Prosternón más estrecho que el diámetro de las procoxas, cuerpo glabro, puntuación elitral irregular, sin traza alguna de estrías ni alineamiento de la misma. Edeago con el lóbulo medio ensanchado apicalmente y con una escotadura en la zona media, caracteres que lo ubican dentro del modelo característico del subgénero *Heterichnus*.

Descripción del macho. Longitud: 4,0 – 5,0 mm.. Coloración general amarilla, con el pronoto algo más brillante que los élitros y rebordado de negro en la base, los élitros están ornados con dos máculas negras, y tienen el reborde basal y la sutura también negros o pardo oscuros (fig. 1). Cabeza negra con la frente amarilla, provista en medio de una banda longitudinal marcada y de color pardo al igual que la base de las antenas, con puntuación escasa pero fuerte; labro pequeño, de color pardo y pubescente, como las genas, palpos maxilares y labiales pardos, el último palpómero de ambos más largo y estrecho que el anterior, antenas no muy largas, testáceas, y oscurecidas a partir del sexto antenómero. Pronoto convexo y liso, con puntuación fina y muy dispersa en el disco, más apretada en los lados, sus márgenes basales apenas ensanchados y con una pequeña mancha blanquecina en el ángulo posterior que es agudo. Margen anterior completamente rebordado, el posterior sin reborde y de color negro. Élitros amarillos, con la base negra, el escutelo puede estar manchado de amarillo o pardo muy oscuro, la sutura elitral un poco más clara, pardo-rojiza; paralelos, con los lados ocultos en visión dorsal, puntuación poco marcada, espaciada y dispuesta irregularmente. Cada uno está provisto de dos grandes máculas

negras, una sobre callo humeral y la otra situada por detrás de la mitad en el centro del élitro. Parte inferior del cuerpo pubescente en los lados, totalmente parda oscura. Proesternón excavado profundamente en toda su longitud, de manera que parece tener dos fuertes quillas laterales. Último esternito abdominal con una gran foseta brillante y con gruesos puntos superficiales, cubierto por una larga pubescencia acostada y blanquecina a cada lado de la foseta pero sin invadirla. Patas totalmente testáceas, pubescentes, los fémures maculados de blanco en su parte apical al igual que los trocánteres.

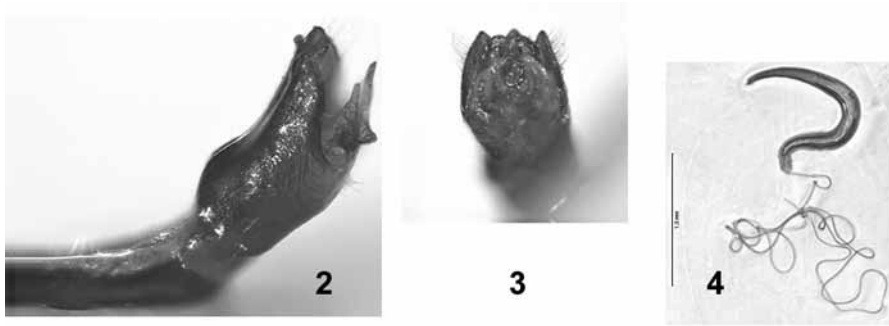


Fig. 1. – Habitus de *Cryptocephalus gallegoi* nov. sp.

Edeago en vista dorsal ensanchado, el ápice presenta una escotadura central formada por una pieza trilobulada y con una larga pilosidad a los lados; en vista lateral moderadamente curvado, más grueso y de perfil subrectilíneo por su extremo, y con dos procesos triangulares agudos en la base de la abertura apical (figs. 2-3)

Las hembras son más voluminosas que los machos, las máculas en la base de las mandíbulas son mucho más grandes y evidentes, la foseta longitudinal de la frente está menos marcada, pero está manchada de color pardo al igual que en el macho. Élitros subparalelos y de un color amarillo-rojizo. Último segmento abdominal con la foseta genital profundamente excavada y con un patrón de pubescencia igual que el del macho. Máculas y rebordes del mismo color que en aquél. Espermateca delgada y fuertemente curvada, en forma de hoz, de *ductus* muy largo y plegado (fig. 4).

Derivatio nominis. Especie dedicado al Dr. Diego Gallego, amigo y colega.



Figs 2-4.– *Cryptocephalus gallegoi* nov. sp.: 2.– Edeago, entero en vista lateral; 3.– Edeago, ápice en vista dorsal; 4.– Espermateca.

A continuación aportamos una clave dicotómica para separar a las cinco especies ibéricas de *Cryptocephalus* con afiliación trófica sobre hojas de pinos (*Pinus* sp, Pinaceae), dada su curiosa semejanza corporal a primera vista, por sus habitus amarillos o testáceos, y tamaños en general también similares.

- 1 Epipleuras horizontales, invisibles de perfil. Patas cortas, tibias anteriores anchas, sobre todo en el macho, curvadas y de margen en carena. Proesternón muy estrecho, acabado en una punta obtusa. *C. (Disopus) pini* (L.)
- Epipleuras inclinadas, visibles de perfil. Patas largas, de tibias anteriores no carenadas. Proesternón generalmente de anchura normal, nunca muy estrecho ni acabado en una punta obtusa. 2
- 2 Proesternón más estrecho que el diámetro de las correspondientes procoxas. Los machos presentan patas anteriores con el primer tarsómero alargado, plano, y a veces asimétrico. Edeago con el lóbulo medio provisto de una escotadura apical o procesos dentiformes más o menos complejos en el ápice. *C. (Heterichnus)* 3
- Proesternón no más estrecho que el diámetro de las correspondientes procoxas. Los machos presentan patas anteriores con el primer tarsómero corto y convexo, nunca asimétrico. Edeago con el lóbulo medio de ápice muy variable, pero siempre distinto al de los anteriores. *C. (Cryptocephalus)* 5
- 3 Tamaño mayor: 6,0 – 7,0 mm.. Pronoto de márgenes posteriores ensanchados. Élitros amarillos o pardos, casi siempre con una mácula humeral negra o parda. Machos con los fémures posteriores muy dilatados y las antenas filiformes de longitud similar a la longitud corporal. *C. (Heterichnus) podager* Seidlitz
- Tamaño menor: 4,0 - 5,25 mm.. Pronoto de márgenes posteriores no ensanchados. Élitros amarillo testáceos o pardos, con dos máculas negras, una humeral y la otra postmediana sublateral. Machos con los fémures posteriores apenas dilatados y las antenas más gruesas, de longitud mucho menor que la longitud corporal. 4
- 4 Élitros con puntuación bastante fuerte, mácula elitral postmediana menor. Machos con el último esternito abdominal provisto de una profunda foseta en cuya parte anterior se aprecia una apófisis dentiforme. Habitus más alargado y estrecho. Edeago de ápice pentámero, visto ventralmente con tres procesos digitiformes en el centro. Tamaño: 4,25 – 5,25 mm. *C. (Heterichnus) danieli* Clavareau

- Élitros con puntuación fina, mácula elitral postmediana mayor. Machos con el último esternito abdominal provisto de una profunda foseta pero sin apófisis dentiforme en su parte anterior. Habitus más corto y algo menos estrecho. Edeago de ápice tridentado en vista dorsal. Tamaño: 4,0 - 5,0 mm. *C. (Heterichnus) gallegoi* nov. sp.
- 5 Élitros de puntuación completamente confusa, sin formar series irregulares, de color amarillo con una pequeña mácula humeral negra o parda, que puede alargarse a veces formando una banda longitudinal difusa. Tamaño: 3,5 – 4,5 mm.
..... *C. (Cryptocephalus) mayeti* Marseul

BIBLIOGRAFIA

- COSTESSEQUE (R.), 2001.– Les *Cryptocephalus* de France (Coleoptera, Chrysomelidae). Clé de détermination et iconographie. *Supplément Rutilans*, 2000-2, 38 pp.
- LOPATIN (I.), SMETANA (A.) & SCHÖLLER (M.), 2010.– *Cryptocephalus*. En: *Catalogue of Palaearctic Coleoptera Volume 6 Chrysomeloidea*. Löbl & Smetana (Eds.). Apollo Books, Stenstrup, Denmark, 605 pp.
- PETITPIERRE (E.), 2000.– *Coleoptera, Chrysomelidae* I. En : *Fauna Ibérica*, vol. 13. Ramos, M. A. et al. (Eds.) Museo Nacional de Ciencias Naturales, CSIC. Madrid. 521 pp., 6 h. lám.
- PETITPIERRE (E.), DOGUET (S.) & LENCINA (J. L.), 2011.– *Cryptocephalus danieli* Clavareau, 1913: nueva especie para la fauna francesa y descripción del macho (Coleoptera, Chrysomelidae, Cryptocephalinae). *Nouvelle Revue d'Entomologie (N.S.)*, 27 (2): 147-150.
- PIC (M.), 1950.– Coléoptères du globe (suite). *L'Echange. Revue d'Entomologie*, 66 (520): 5.
- RECALDE (J. I.) & PETITPIERRE (E.), 2001.– Constatación de la presencia de *Cryptocephalus floribundus* Suffrian, 1866 en la Península Ibérica (Coleoptera: Chrysomelidae). *Boletín de Sociedad Entomológica Aragonesa*, 29: 81-82.
- TEMPERE (S.), 1971.– Notes sur divers Chrysomelidae de la France continentale et de la Corse. *L'Entomologiste*, 27: 10-19.
- WARCZALOWSKI (A.), 2003.– *Chrysomelidae. The leaf-beetles of Europe and the Mediterranean area*. Natura optima dux Foundation. Varsovia. 600 pp.
-